

**Memòria 2011**  
**Centre Integral de Salut Cotxeres**  
Juny 2012

## MEMÒRIA CIS COTXERES 2011

### Presentació

Us presentem la memòria d'activitat del Centre Integral de Salut Cotxeres (CIS Cotxeres). Aquest, és un centre peculiar, com peculiar van ser els seus orígens. Efectivament, fruit de la negociació entre entitats veïnals, representants municipals i autoritats sanitàries es va acordar aixoplugar en un mateix edifici diversos i diferents dispositius cívics i de salut i encomanar tot el projecte constructiu al Consorci de Salut i Social de Catalunya (CSC), que alhora és l'ens responsable de la gestió operativa de la majoria d'aquests dispositius.

### Un centre diferent

Altres aspectes particulars del CIS Cotxeres a destacar són,

- L'agrupació dins un mateix edifici de diversos dispositius assistencials d'àmbit comunitari permet assolir un volum crític d'activitat que fa possible disposar i fer eficient la disponibilitat de serveis de suport al diagnòstic i tractament com una àrea de diagnòstic per a la imatge, laboratori d'analítica a temps real per a les urgències i un departament de farmàcia.
- La seva ubicació al sud del Districte de Nou Barris, dins l'àrea d'influència de l'Hospital de la Vall d'Hebron, però molt proper geogràficament a l'Hospital de Sant Pau, fa que per alguns dispositius assistencials calgui coordinar-se i consensuar procediments assistencials amb aquests dos grans hospitals.
- La recent construcció i equipament permet disposar d'unes instal·lacions modernes que inclouen tant els aspectes assistencials (p.e. informatització completa del procés assistencial, disponibilitat d'ecògrafs, sala de cures d'atenció primària amb possibilitat de realització de procediments de cirurgia menor, etc) com infraestructures no assistencials (p.e. cuina moderna basa en el concepte de cuina freda, dispensador de rober, etc).

Per interpretar adequadament les dades que es presenten, cal considerar que el 2011 ha estat el primer any sencer de funcionament del Centre d'Atenció Primària (obert el setembre de 2010) i del Centre d'Urgències d'Atenció Primària (desplegat a desembre de 2010); així mateix, el Centre Sociosanitari va iniciar la seva activitat al març de 2012 i l'Hospital de Dia al Juliol d'aquest mateix any.

### Un any especial

L'any 2011 ha estat un any que passarà als anals de la història del sector salut per dos grans esdeveniments:

- Publicació del Pla de Salut de Catalunya 2011-2015. Aquest pla ha inspirat de manera molt específica la posada en marxa de consultes d'alta resolució per l'àmbit d'Atenció Primària (cirurgia menor, consulta d'infiltracions) i la participació d'alta intensitat en el programa del Pacient Crònic Complex.
- Reducció del volum de compra del CatSalut a les entitats concertades, que ha condicionat la implementació d'un pla d'ajustament.

Per tot plegat, aquest 2011 ha estat un any de molts esforços, dirigits a procediments de posada en marxa, amb la voluntat de treballar en la consolidació i millora dels mateixos en els propers exercicis.

## Dades Globals

El Centre Integral de Salut Cotxeres (CIS Cotxeres), pertany a Consorci de Salut i Social de Catalunya, SA (CSC, SA), una societat anònima de capital íntegrament públic, regida per la Llei de Societats Mercantils. El finançament del CIS Cotxeres està articulat mitjançant la fórmula de concessió administrativa de col·laboració públic – públic entre el Servei Català de la Salut i el CSC, instrumentat a través de la seva empresa (100% capital CSC) CSC Vitae, S.A.

L'objecte del Centre de Salut integral Cotxeres és oferir serveis de salut de proximitat a la població de la zona nord de Barcelona. Compta amb uns espais físics de més de 13.500 m<sup>2</sup> i unes modernes instal·lacions amb mesures d'estalvi energètic i de les darreres innovacions tecnologies de la informació i comunicació del sector que permeten una coordinació efectiva amb la resta de dispositius i professionals sanitaris del territori.

Funcionalment, al 2011 constava de dos grans àrees:

- ➔ Atenció primària (AP): Equip d'Atenció Primària Cotxeres i Centre d'Urgències d'AP Cotxeres
- ➔ Atenció Sociosanitària: Centre d'internament d'atenció sociosanitària de llarga estada i Hospital de dia

El Servei de Rehabilitació té prevista la seva posada en marxa per a finals del 2012.

Aquestes àrees compten amb serveis propis de suport al diagnòstic i tractament: Rx simple, ecografies bàsiques, laboratori tipus "*point of care*" funcionant les 24 hs del dia tot l'any i el departament de farmàcia.

Complementàriament, al llarg del 2011, el CIS Cotxeres ha ampliat la seva oferta amb altres serveis, no coberts pel sistema públic de salut, identificant aquells serveis que podrien ser d'interès sanitari per a la població i contribuir a facilitar-ne l'accés i la integralitat de l'atenció, a preus assequibles:

- ➔ Odontologia, ortodòncia i cirurgia maxil·lofacial
- ➔ Podologia

Per a què tot això sigui veritablement possible CIS Cotxeres compta amb un capital humà de més de 250 professionals (entre les persones contractades directament i les persones que presten el seu servei a través d'empreses subcontractades o dels serveis centrals de CSC, SA).

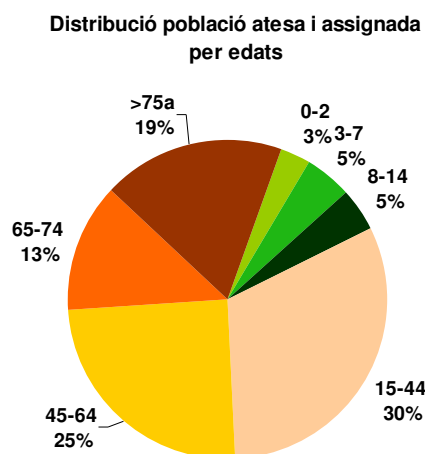
El pressupost global de despeses per a 2011 va ser de gairebé 13 milions d'euros.

## Atenció Primària - Equip d'Atenció Primària (EAP)

L'Equip d'Atenció Primària de Salut Cotxeres organitza la seva activitat en el CAP Cotxeres i dóna servei a una part de la població dels barris de Vilapicina - Torre Llobeta, Turó de la Peira, Porta i Congrés. La seva població assignada a desembre 2001 era de 23.680 persones.

### Dades poblacionals

	població assignada	població atesa assignada	cobertura
0-2	611	539	88,2%
3-7	1.005	788	78,4%
8-14	1.209	783	64,8%
15-44	9.137	5.372	58,8%
45-64	5.872	4.211	71,7%
65-74	2.478	2.256	91,0%
>75a	3.368	3.184	94,5%
	<b>23.680</b>	<b>17.133</b>	<b>72,4%</b>



### Activitat (visites)

2011

Medicina Família	78.184
Pediatría	16.178
Odontologia	4.116
Infermeria	45.897
Treball social	945
<b>Total</b>	<b>145.320 visites</b>

### Productes intermedis i derivacions

	EAP Cotxeres	Regió Sanitària de Barcelona (2)
<u>Suport al diagnòstic</u>		
<b>Peticions de laboratori x 100 visites mèdiques (1)</b>	12,5	10,4
<b>Sol.licituds de Diagnòstic Imatge x 100 visites mèdiques</b>	2	4,4
<b>Derivacions a l'especialista x 100 visites mèdiques</b>	6,3	6

(1) inclou visites de medicina de família, pediatria i odontologia

(2) any 2010

## Nous projectes

### Consulta De Cirurgia Menor

Al novembre de 2011 es posa en marxa el quiròfan de cirurgia de consultori del CAP Cotxeres. Amb una oferta inicial de dues hores setmanals: dimarts tarda de 15 a 17 h. Activitat realitzada: 6.

### Consulta De Tractament De Dolor Cònic I Infiltracions

Al desembre de 2011 es posa en marxa la consulta de tractament del dolor i infiltracions del CAP Cotxeres. Amb una oferta inicial d'una hora setmanal: dimecres de 8 a 9 h del matí.

Aquests dos projectes tenen com a principals objectius:

- Millorar l'accessibilitat i la capacitat de resolució de l'EAP Cotxeres per a les intervencions de petita cirurgia i el tractament del dolor.
- Millorar la satisfacció de la població assignada a l'ABS Cotxeres.
- Millorar les competències professionals i la satisfacció amb l'espai de treball.
- Contribuir a la millora de l'eficiència i la qualitat per aquest tipus d'intervencions del territori de l' AIS Nord.

## Programa ATDOM

Un 15,3% de la població de l'ABS de Cotxeres té més de 75 anys (a Barcelona ciutat un 6,4%).

L'EAP Cotxeres disposa d'una unitat d'atenció domiciliària (ATDOM) amb dues infermeres. Amb l'objectiu d'orientar l'equip a les característiques dels pacients de la comunitat en ATDOM, i a partir de l'estructura de l'EAP, es va plantejar l'estratificació d'aquests pacients mitjançant l'aplicació del test de Barthel. En funció del grau de dependència que presentaven, es va assignar un color (i es registrà a la història clínica del pacient). Aquesta classificació per colors, ens ha permès tenir un mapa dels pacients segons el grau de dependència i plantejar un model per organitzar la inclusió dels pacients i l'elaboració dels plans de cures. Actualment estem en fase d'avaluació d'aquest model.

Al 2011 vàrem tenir un total de 236 persones, de més de 65 anys, incloses i infermeria va realitzar un total de 2.865 visites.

## Activitats de Promoció de La Salut i Activitats Comunitàries

### Campanyes De Salut Comunitària

- **Setmana sense Fum:** Stand informatiu sobre tabac i realització de proves funcionals respiratòries al vestíbul del CIS (30/05/2011).
- **Setmana sense alcohol:** Stand informatiu sobre el consum d'alcohol i realització de tests al vestíbul del CIS (17/11/2011).
- **Banc de Sang:** Jornada de donació de sang al CIS Cotxeres l'1/12/2011. Conveni amb BSTC per a la realització de dues campanyes/any al CIS Cotxeres. Difusió de campanyes de donació de sang al barri/ciutat a través de la web i la intranet.
- **Centre Cívic Can Basté:** Xerrada informativa "La grip i el refredat" al centre cívic Can Basté (14/10/2011).



#### Participació en Programes de salut i col·laboració amb altres entitats

- Programa de revisions bucodentals amb les escoles del territori, en col·laboració amb l'Agència de Salut Pública de Barcelona i escoles.
- Programa "Salut i Escola": assistència a les reunions de coordinació territorial del programa. Formació de dues professionals de l'EAP en el curs impartit per l'IES.
- Programa "Atenció primària sense fum": adhesió de l'EAP al programa (referents: Isabel Mulero/Imma Cadenas) Assistència a diferents activitats formatives del programa i participació en estudis de recerca del mateix per part dels referents.
- Programa "Beveu Menys": adhesió de l'EAP al programa (referent: Margarita Torió) Assitència a cursos de formació i realització de formació interna als professionals de l'EAP.
- Projecte "Infermera virtual" del Col·legi d'Infermeria de Barcelona: sessió de formació a les infermeres de l'EAP i difussió del portal a les consultes
- Programa d'atenció al Pacient Crònic Complex de l' AIS Barcelona Nord

#### Tallers i activitats grupals

- Taller de massatge infantil. Durada 6 setmanes, juny-juliol 2011.

#### **Equip**

(persones equivalents a 36 hs setmanals)

12,52 metges de família

2,03 pediatres

1,17 odontòlogues

0,5 farmacèutica

12,24 Infermeres

2,91 auxiliars d'infermeria

0,52 treball social

9,51 professionals d'atenció a l'usuari

## Atenció Primària - Centre d'Urgències (CUAP)

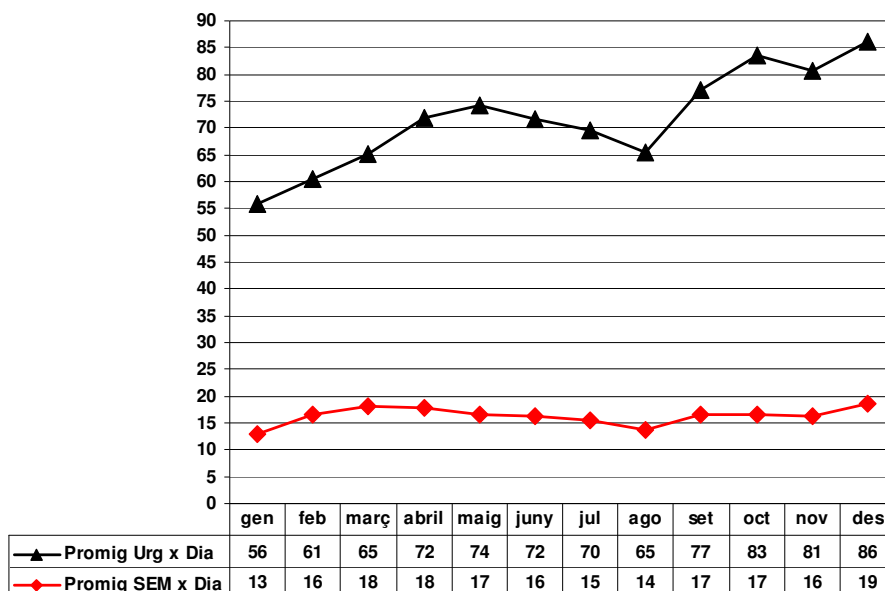
El Centre d'urgències d'Atenció Primària Cotxeres (CUAP Cotxeres) és el centre de referència per les urgències de baixa complexitat de la població dels barris de Vilapicina, Porta-Rio, Turó, Prosperitat, Verdum, Congrés i Baix Guinardó; amb una població d'unes 164.000 persones. Els seus hospitals de referència són l'Hospital de la Vall d'Hebron i l'Hospital de Sant Pau i es coordina activament amb ells per a una millor eficiència i qualitat en l'atenció a les urgències de Nou Barris i la Dreta de l'Eixample.

### Activitat

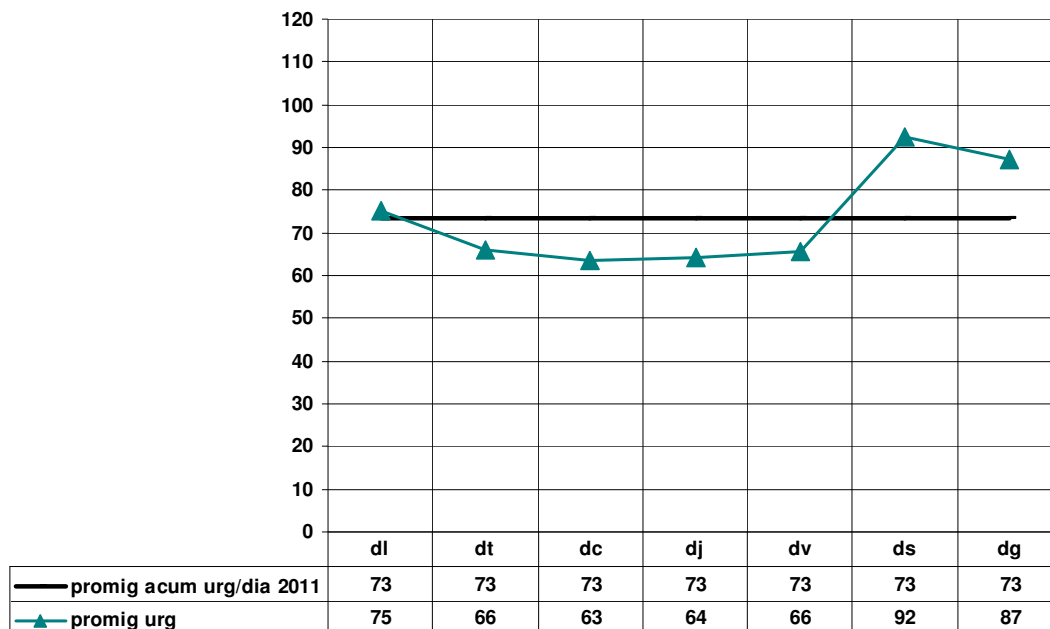
El CUAP Cotxeres va començar la seva activitat el 27 de desembre de 2010. Al llarg de 2011 ha anat augmentant paulatinament la seva activitat fins a apropar-se a les 90 urgències/dia i 20 ambulàncies/dia. El mes de desembre es va arribar a atendre el 20,1% dels pacients traslladats pel Servei d'Emergències Mèdiques en el territori de l'Hospital de la Vall de d'Hebron.

Total d'urgències ateses	26.226	
Total urgències derivades a hospital	1.770	6,7%
Total urgències SEM	5.946	22,7%
Pes ambulàncies ateses territori BCN Nord (desembre 2011)		20,1%

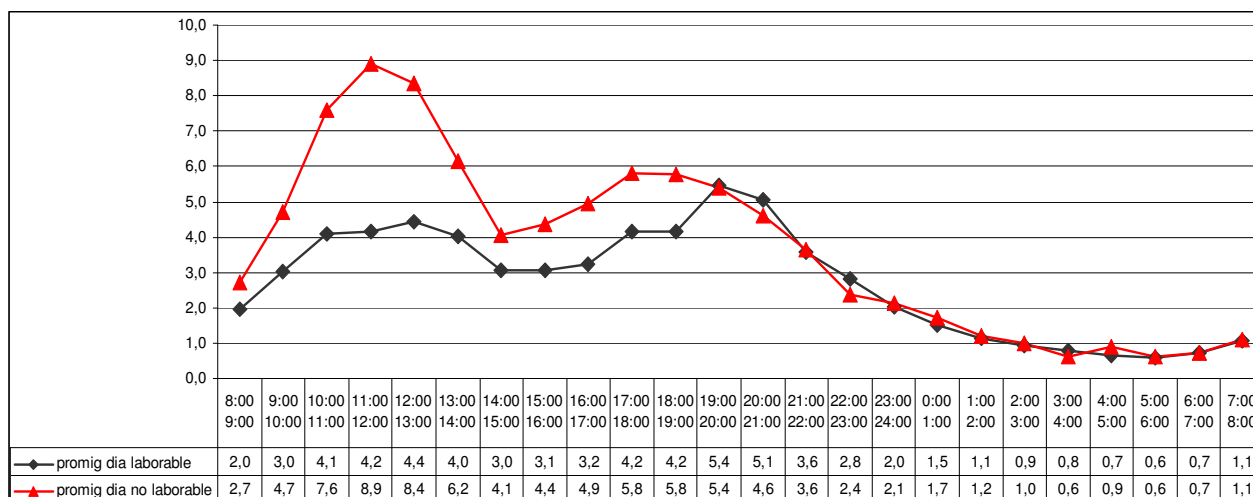
### Promig d'urgències dia x mesos. Any 2011



Promig d'urgències x dia de la setmana. Any 2011



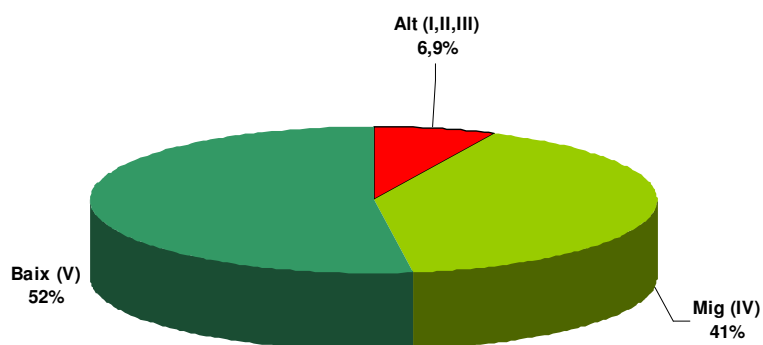
Promig d'urgències x hora dia laborable i dia no laborable. Any 2011



Tots els pacients que arriben al CUAP Cotxeres són atesos en base a l'ordre del nivell d'urgència assignat el moment de l'arribada, mitjançant un protocol validat de triatge (Model Andorrà de Triage - MAT). Això pot fer que els pacients menys urgents s'hagin d'esperar més.



Urgències ateses segons nivell d'urgència (MAT)



**Equip**

(persones x torn)

De 8 a 24 h:

- 2 metges
- 2 infermeres
- 1 auxiliar d'infermeria
- 1 tècnic de radiodiagnòstic <sup>(1)</sup>
- 1 professional d'atenció a l'usuari

(1) de 10 h a 14:30 i de 16:30 a 21:30 de dilluns a divendres

De 24 a 8 s:

- 1 metge
- 1 infermera
- 1 auxiliar d'infermeria
- 1 professional d'atenció a l'usuari

## Atenció Sociosanitària – Centre Sociosanitari (CSS) i Hospital de dia (HD)

El centre sociosanitari Cotxeres compta amb una capacitat de 220 llits, distribuïts en 5 unitats i amb 50 places d'hospital de dia. Al 2011 el CatSalut va contractar una activitat màxima de 52.266 estades de llarga estada (equivalent 184 llits, amb un 100% d'ocupació) i 9.660 estades d'hospital de dia (equivalent a 47 places amb un 100% d'ocupació), a realitzar entre l'1 de març i el 31 de desembre.

### Activitat

	altes	ingressos	pacients a 31 des.	Estades totals	% Ocupació Realitzat /contractat
Llarga Estada	419	617	198	49.172	87,4
Hospital de dia	18	69	51	2.798	29

### Equip

(persones equivalents a jornada sencera XHUP)

Direcció/ psicòloga	1
supervisores d'infermeria	2
Direcció ass/metgesses	3,1
Farmacèutica	0,5
Infermeria	18
treball social	2,5
Fisioterapeutes	2
auxiliars d'infermeria	58
auxiliar farmàcia	1
auxiliars administratius	2

Al 2011 es van concentrar els esforços en el desplegament del centre: al març es va començar l'obertura de les 5 unitats d'intermament que es va concloure al mes de juliol. L'obertura de l'hospital de dia va començar al juliol i es va arribar a la plena ocupació al desembre.



## Serveis de Suport CIS Cotxeres

El CIS Cotxeres compta amb tots els serveis i professionals de suport necessaris per a l'adequada execució dels diferents processos assistencials vinculats a la seva cartera de serveis. Alguns d'aquests serveis i professionals estan subcontractats a empreses externes; com són; l'hoteleria, manteniment, i seguretat.

Altres serveis són prestats des de l'estructura central del Consorci de Salut i Social de Catalunya; com ara bé nòmines, comptabilitat, informàtica, assessoria jurídica, comunicació i concursos de compres.

En total s'estimen en unes **54 persones equivalents** que treballen per donar tots aquests serveis de suport.

## Consum de recursos

Total de kg de roba rentats: 71.702 Kg (1,46 Kg)/estada)  
Total de pensions realitzades: LLE: 47.548 (0,97 pen/estada) HD: 1.496 (0,54 pen/estada)  
Total contractes de personal realitzats: 514  
Total import gestionat per a compres de material de consum: 776.300 €

### Energètics

Electricitat: 22,8 €/m2 útil  
Aigua: 2,6 €/m2 útil  
Gas: 5,2 € m2 útil

### Econòmics

Ingressos: 12.975.798,27 €  
Despeses: 12.903.635,16 €  
Resultat: 72.163,11 €

## Formació

El total de participants del CIS Cotxeres en cursos de formació al llarg de 2011 ha estat de 236 participants.

### Resum dels cursos realitzats amb més de 10 participants:

Prevenió de riscos laborals 54  
Curs RCP: 32  
Curs d'úlceres 26  
Curs gestió conflictes amb usuaris 22  
Curs de acreditació d'operadors de instal·lacions de radiodiagnòstic general 20  
Maneig del programa de triatge MAT : 19 participants  
Principis i pràctica de les cures pal·liatives 11  
Cures d'infermeria a pacients oncològics i hematològics 10

## Coordinacions

Internes d'Àrea: d'equip, de estaments professionals  
Internes de CIS: comitè de direcció, comitè assistencial, comitè d'empresa  
Comissions de CSC: d'estratègia i de gestió operativa per línies de servei  
Grups de treball de CSC  
Territorials amb entitats proveïdores  
Territorials amb CatSalut: AIS Nord, AIS Dreta, RSB  
Territorials amb representats polítics i comunitaris de la població.

## Opinió usuaris

